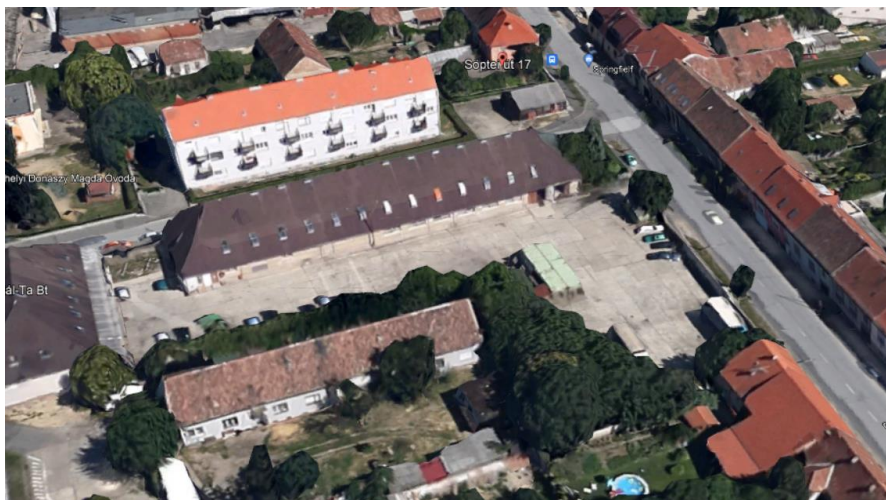


NEM VESZÉLYES HULLADÉK ELŐKEZELÉSI ENGEDÉLY KÉRELEM



RO-CAL CIPŐGYÁRTÓ KFT.

Székhely: 9700 Szombathely, Söptei út 17.

Telephely: 9700 Szombathely, Söptei út 17.

2022. augusztus

Tartalomjegyzék

1	Előzmények	3
2	Kérelmező adatai	4
3	A hulladékgazdálkodási tevékenység bemutatása	4
4	A tervezett kezelési művelettel érintett terület	5
5	Az előkezelési tevékenység során keletkező hulladékok	6
6	Az előkezelés technológiája	6
7	Személyi,- tárgyi, pénzügyi és közegészségügyi feltételek	7
8	A hulladékgazdálkodási létesítmény műszaki és környezetvédelmi jellemzői	7
8.1	Műszaki jellemzők	7
8.2	Környezeti elemekre gyakorolt hatások	8
8.2.1	Örökségvédelem	8
8.2.2	Épített környezet	8
8.2.3	Földtani környezet, talaj	8
8.2.4	Felszín alatti és felszíni vizek	9
8.2.5	Zaj,- és levegővédelem.....	9
8.2.6	Természetvédelem	11
8.2.7	Hulladékgazdálkodás	11
9	A tevékenységgel elérni kívánt célok	11
10	Rendelkezésre álló pénzügyi eszközök	12
11	Havaria terv.....	13
11.1	Cél:	13
11.2	Vészhelyzetekkel kapcsolatos szabályok	13
11.2.1	Riasztási terv, általános tennivalók vészhelyzet esetén.....	13

11.2.2	Fontosabb telefonszámok.....	14
11.2.3	A kárelhárítási teendőket meghatározó személy és a kárelhárítás vezetője.....	14
11.2.4	A veszélyforrások izolálása.....	14
11.2.5	Közlekedési út, kiürítési, menekülési útvonal	15
11.2.6	Teendők szilárd, veszélyes anyag, hulladék, szóródása esetén	15
11.2.7	Teendők folyékony, veszélyes anyag, hulladék kiömlése, kifolyása esetén.....	16
11.2.8	Minden lehetséges területre érvényes	16
11.2.9	Járművek, munkagépek sérülése	17
12	ÖSSZEFOGLALÁS	18
	MELLÉKLETEK	19

1 ELŐZMÉNYEK

A RO-CAL Cipőgyártó Kft. (székhelye: Szombathely, Söptei út 17.) cipő gyártással foglalkozik a Szombathely, Söptei út 17. , 2168 hrsz. alatti telephelyén.

A Kft. tevékenységéhez kapcsolódóan, az alapanyagok beszállítása során nagy mennyiségű papír karton keletkezik. A kartonok gazdaságos szállítása végett a Kft. vásárolt egy ORWAK típusú hidraulikus hulladéktömörítő berendezést.

A hulladéktömörítő berendezés működtetéséhez kérelmezzük a nem veszélyes hulladék előkezelési engedélyt.

Az engedélyt kérjük a lehető leghosszabb időtartamra, tehát 5 évre megadni szíveskedjenek.

A Kft-vel a környezetvédelmi feladatok ellátására megbízási szerződésben álló Quali-Var BT. tagja Vargáné Németh Ildikó, rendelkezik felsőfokú környezetvédelmi végzettséggel. Az engedély kérelem elkészítésével és az engedélyeztetési eljárás lefolytatásával a Kft. Kof-Kiss Nikolettát bízta meg, Kof-Kiss Nikoletta rendelkezik hulladékgazdálkodási szakértői jogosultsággal.

Az engedély kérelemhez tartozó igazgatási szolgáltatási díj a Vas Megyei Kormányhivatal 10047004-00335711-00000000 számú számlájára a környezetvédelmi és természetvédelmi hatósági eljárások igazgatási szolgáltatásairól szóló 14/2015. (III.31.) FM rendelet 1. számú melléklet 5. pont (hulladék előkezelésének engedélyezése, ha a hasznosítási és ártalmatlanítási műveletek közül előkészítő műveletet engedélyeznek 120.000,- Ft), megfizetésre került. A befizetést igazoló dokumentumot a mellékletben csatoltuk.

Az engedély kérelem dokumentációja a hulladékgazdálkodási tevékenységek nyilvántartásba vételéről, valamint hatósági engedélyezéséről szóló 439/2012. (XII. 29.) Kormányrendelet előírásainak megfelelően került összeállításra.

2 KÉRELMEZŐ ADATAI

Neve: RO-CAL Cipőgyártó Kft.

Székhely: 9700, Szombathely, Söptei út 17.

Telephely: 9700, Szombathely, Söptei út 17., 2168 hrsz.

Elektronikus elérhetősége: andreas@chucube.com, hajnalka.venczel@shucube.com, rocal@shucube.com

Kérelmező adószáma: 11310578-2-18

KÜJ száma: 100224960

KTJ száma: 100319876

Cjsz: 18-09-102132

KSH azonosító száma: 11310578-1520-113-18

A kérelmezett tevékenység: veszélyes hulladékok előkezelése

Az engedélyeztetéssel megbízott kapcsolattartó:

Kof-Kiss Nikoletta – környezetvédelmi szakértő

Tel: 36 30/994-1163

e-mail: kofkiss.nikoletta@medio-tech.hu

3 A HULLADÉKGAZDÁLKODÁSI TEVÉKENYSÉG BEMUTATÁSA

A telephelyen folytatni tervezett tevékenység bemutatása: A Kft. Szombathely, Söptei út 17.; 2168 hrsz. alatti telephelyén keletkező papír és karton csomagolási hulladékok tömörítését szeretné végezni egy ORWAK 3115 típusú hidraulikus tömörítő berendezéssel, ezért kérelmezi a nem veszélyes hulladék előkezelési engedélyt.



ORWAK 3115 típusú
hulladék tömörítő
berendezés

A hulladékkezelés volumene, kapacitása **nem éri el az 5 tonna/nap kapacitást**. A kapacitás számítását a 8. pontban részletesen is bemutatjuk. A telephely kialakítása alkalmas a hulladékká vált papír és karton csomagoló anyagok tömörítésére.

Az előkezelt tervezett hulladék a hulladékjegyzékről szóló 72/2013. (VIII. 27.) VM rendelet szerinti - kódszáma, valamint éves mennyisége a következő:

A HULLADÉK		
azonosító kódja	megnevezése	mennyisége (t/év)
150101	papír és karton csomagolási hulladék	50

Kezelési tevékenység:

- A tovább nem használható, hulladékká vált papír és csomagolási hulladékok tömörítése ORWAK 3115 típusú hulladék tömörítő berendezéssel, a kezelési kód: **E02-04 tömörítés, bálázás, darabosítás.**

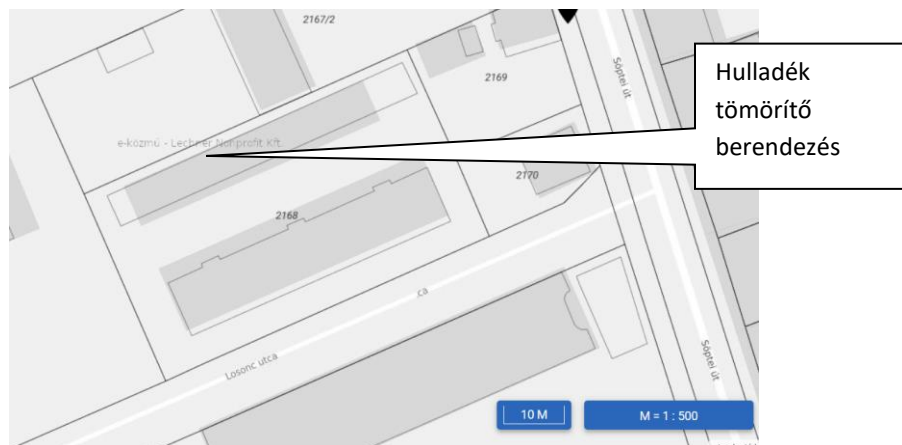
A hulladék tömörítést az udvaron, fedett helyen fogják végezni. A tömörített kartonok részben itt, részben a nagy raktárban kerülnek gyűjtésre, azok elszállításáig. A tárolóhely kapacitása 50 t.

A hulladékok átadása

A bálázott kartonokat a MÉH Zrt. szállítja el.

4 A TERVEZETT KEZELÉSI MŰVELETTEL ÉRINTETT TERÜLET

A Kft. veszélyes és nem veszélyes hulladék előkezeltési és nem veszélyes hulladékhasznosítási tevékenységét a Szombathely, Söptei út 17. szám alatti telephelyén kívánja végezni.



5 AZ ELŐKEZELÉSI TEVÉKENYSÉG SORÁN KELETKEZŐ HULLADÉKOK

Az előkezelt tervezett hulladékok a hulladékjegyzékről szóló 72/2013. (VIII. 27.) VM rendelet szerinti - kódszáma, valamint éves mennyisége:

HULLADÉK		
azonosító kódja	megnevezése	várható
15 01 01	papír és karton csomagolási hulladékok	5,42
Összesen		5,42

A hulladékgazdálkodási tevékenységek nyilvántartásba vételéről, valamint hatósági engedélyezéséről szóló 439/2012. (XII.29.) Korm. rendelet 2. melléklete szerint az alábbi kezelési műveletek történnek:

2.Fizikai előkezelés átalakítás:

i/ E02-04 tömörítés, bálázás, darabosítás

6 AZ ELŐKEZELÉS TECHNOLÓGIÁJA

A Kft. a hulladékká vált papír és karton csomagolási hulladékokat az ORWAK 3115 típusú hulladék tömörítő berendezéssel tömöríti.

A tömörítő berendezést csak arra kioktatott személy kezelheti. A bálázott papír és karton csomagolási hulladékokat az elszállításig a raktárakban gyűjtik.

A hulladékgazdálkodási tevékenységek nyilvántartásba vételéről, valamint hatósági engedélyezéséről szóló 439/2012. (XII.29.) Korm. rendelet 9.§. gd./ kezelési folyamat szempontjából kritikus ellenőrzési pontok:

- a berendezés helye a raktár.

7 SZEMÉLYI,- TÁRGYI, PÉNZÜGYI ÉS KÖZEGÉSZSÉGÜGYI FELTÉTELEK

Az előkezelési tevékenységhez végzettség nem szükséges, a kezelőknek a berendezés működésével kapcsolatos oktatásán kell részt venniük.

A Kft. környezetvédelmi irányítását Vargáné Németh Ildikó látja el érvényes szerződés értelmében.

A telephelyen a technológiai folyamat elvégzésére rendelkezésre áll egy raktár. A telephely a közmű hálózatra rá van kötve. A dolgozóknak a Kft. az egyedi védőfelszereléseket biztosítja. A munkavégzés szociális feltételei a telephelyen biztosítottak. A technológiai berendezés a Kft. saját tulajdona, az jó állapotú, a munkavégzés nagy biztonsággal végezhető.

A tevékenység végzéséhez szükséges főbb eszközök, berendezések:

- ORWAK 3115 típusú hidraulikus tömörítő berendezés

A Kft. jelenleg is rendelkezik a tevékenység végzéséhez kapcsolódóan céltartalékkal. Emellett viszont vagyonbiztosítási kötvénnyel is rendelkezik (kötvényszám: 9459108005401300).

A biztosítási kötvény másolat a dokumentációhoz csatolásra került.

8 A HULLADÉKGAZDÁLKODÁSI LÉTESÍTMÉNY MŰSZAKI ÉS KÖRNYEZETVÉDELMI JELLEMZŐI

8.1 MŰSZAKI JELLEMZŐK

A telephelyen a technológiai folyamatok elvégzésére rendelkezésre áll egy üzemcsarnok, belső raktárakkal, szociális blokkal. A telephely területe egy része fedett csarnokok és raktár, másik része térbetonnal ellátott, a csapadékvíz elvezetéséről és kezeléséről gondoskodnak. A telephely szociális blokkja a közmű hálózatra rá van kötve. A telephelyen az engedélyezési eljárás lefolytatása előtt helyszíni bejárást, állapotfelmérést tartottunk, melynek során megállapítható volt, hogy az jó állapotban van, alkalmas a tervezett tevékenység hosszú időn át történő folytatására. A berendezéshez vezető utak betonozottak.

8.2 KÖRNYEZETI ELEMÉKRE GYAKOROLT HATÁSOK

8.2.1 ÖRÖKSÉGVÉDELEM

A vizsgálati területen a rendelkezésre álló ismeretek szerint nyilvántartott régészeti előfordulás nem található. Jelentősebb földmunkát nem végeznek, a kulturális örökség védelme szempontjából a jelenlegi engedélyezési eljárás indifferens, évtizedek óta ipari telephelyként üzemel a terület.

8.2.2 ÉPÍTETT KÖRNYEZET

Szombathely Megyei Jogú Város helyi építési szabályzata az engedélyezéssel érintett belterületi ingatlant érintően korlátozásokat, kizáró okokat nem tartalmaz, a terület Lke kisvárosias, családi házas lakóterület besorolású.

8.2.3 FÖLDTANI KÖRNYEZET, TALAJ

A telephelyen folytatott tevékenység során nem valósul meg a 219/2004. (VII.21.) Korm. rendelet szerinti szennyező anyag elhelyezés. Földalatti tartály nincsen a telephelyen.

A szennyező anyagok felszín alatti vízbe történő bevezetésének megelőzésére a hulladékkezelési tevékenység műszaki védelemmel történik.

A telephelyen a hulladék gyűjtése betonozott térrészen történik.

A tevékenységekből szennyező anyagok bejutása a földtani közegbe vagy a felszín alatti vízbe kizárt.

8.2.4 FELSZÍN ALATTI ÉS FELSZÍNI VIZEK

Felszín alatti vizek

Az engedélyezéssel érintett telephely a Szombathely, Söptei út 17. (3168 hrsz.) alatti ingatlanon található, mely ingatlan felszín alatti vizeket nem érint.

Felszíni vizek

Felszíni vizeket a tevékenység nem érint. A hulladékkezelési tevékenység során az üzemeltetési és a felhagyási stádiumban sem kerül kapcsolatba felszíni vizekkel. Hatásterület nem alakul ki.

Vízellátás

A kommunális vízellátás a települési vízi közmű szolgáltató hálózataról történik. Technológiai vízigénye a hulladékkezelési tevékenységnek nincsen.

Szennyvízkezelés

A keletkező kommunális szennyvíz a települési vízi közmű szolgáltató által üzemeltett közcsatornára kerül bebocsátásra. Technológiai szennyvíz nem keletkezik a tevékenység során.

Csapadékvíz elvezetés

A tevékenységgel érintett ingatlan csapadékvíz-elvezetése megoldott.

8.2.5 ZAJ,- ÉS LEVEGŐVÉDELEM

A 284/2007. (X. 29.) Korm. rendelet 2. sz. mellékletében foglalt tartalmi követelmények alapján a zajvédelmi fejezet alábbi részeiben található meg a követelmények:

1. Az üzemi és szabadidős zajforrás létesítésekor készítendő terv zajvédelmi dokumentációjában

1.1. ismertetni kell a létesítmény egyedi zajforrásait, működési idejét, helyüket átnézeti helyszínrajzon be kell mutatni,

1.2. ismertetni kell és térképen be kell mutatni a várható hatásterületen a zaj ellen védendő területek, épületek helyét, funkcióját, helyrajzi számát, címét, a tervezett zajforrás ezekhez viszonyított pontos helyzetét,

1.3. ismertetni kell a hatásterületen elhelyezkedő ingatlanok rendezési terv szerinti besorolását,

1.4. amennyiben a zajforrás hatásterületét e jogszabály vagy a környezetvédelmi hatóság előírása alapján méréssel, illetve számítással kell meghatározni, közölni kell a hatásterület méréssel, illetve számítással meghatározott háttérterhelés értékeit is,

1.5. meg kell adni a megítélés helyén várható zajkibocsátás értékét a nappali és - szükség esetén - az éjszakai időszakra egyaránt,

1.6. meg kell adni azokat az irányokat (területeket, épületeket), ahol zajcsökkentési intézkedések nélkül is határérték alatti zajkibocsátás várható,

1.7. meg kell jelölni azokat az irányokat (területeket, épületeket), ahol zajcsökkentés nélkül határértékeket meghaladó zajkibocsátás várható, és meg kell adni a határérték-túllépés várható mértékét,

1.8. meg kell adni a zajcsökkentésre alkalmazható módszerek (eszközök, megoldások, intézkedések) leírását, a javasolt módszerektől várható zajcsökkenés elemzését,

1.9. ki kell mutatni, hogy a tervezett zajvédelmi megoldások megvalósításával a zajkibocsátás teljesíti a védelmi követelményeket,

1.10. a 7. § szerinti közlekedési eredetű zajterhelésnél ismertetni kell a lehetséges alternatívák bemutatásával a kapcsolódó szállítás környezetre gyakorolt hatását és ezek közül meg kell adni a legkevesebb zajkibocsátással járó szállítási útvonalat.

Az üzemi létesítményekben folytatott tevékenységből származó megengedett egyenértékű A-hangnyomásszint határértéket ($L_{Aeq, MEG}$) a 27/2008. (XII. 3.) KvVM-EüM együttes rendelet 1. számú melléklete tartalmazza. Az 1. számú melléklet szerint az üzemi tevékenységből eredő zajkibocsátási határértékek az alábbiak:

N ^o	ZAJTÓL VÉDENDŐ TERÜLET	HATÁRÉRTÉK (L_{TH}) AZ L_{AM} MEGÍTÉLÉSI SZINTRE [dB]	
		NAPPAL (06-22 óra)	ÉJSZAKA (22-06 óra)
1	Üdülőtérület, különleges területek közül az egészségügyi területek	45	35
2	Lakóterület (kisvárosias, kertvárosias, falusias, telepszerű beépítésű), különleges területek közül az oktatási létesítmények területe, a temetők, a zöldterület	50	40
3	Lakóterület (nagyvárosias beépítésű), a vegyes terület	55	45
4	Gazdasági terület	60	50

A Kft. működésére tudomásunk szerint semmilyen panaszbejelentés nem érkezett a Felügyelőséghez, így ez is igazolja, hogy a Kft. jelenleg végzett tevékenysége nem zavarja a szomszédos ingatlanok tulajdonosait.

8.2.6 TERMÉSZETVÉDELEM

Természetesnek, vagy természetközelinek értékelhető élőhely nincs a közelben. Az engedéllyel érintett ingatlanon több évtizede, és jelenleg is cipő gyártást folytatnak, rajta említésre érdemes természeti érték nem lelhető fel.

8.2.7 HULLADÉKGAZDÁLKODÁS

A tevékenység kapacitásának számítása:

A 2021. évben szombati délelőtti nyitva tartással is számolva 300 munkanap lehetőség adódik, így a telephelyen maximálisan kezelhető hulladék mennyiséget elosztva a munkanapok illetve a naptári napok számával a következő kapacitás adatokat kapjuk:

$50 \text{ tonna} / 300 \text{ munkanap} = 0,16 \text{ tonna} / \text{munkanap kapacitás}$

A telephelyhez kapcsolható hulladékkezelési kapacitások egy elméleti maximum hulladék mennyiség kiszámítására szolgáló számítások voltak. A kapacitásszámításokból jól látható, hogy a kérelmezett hulladékmennyiség kezelésére viszont - maximális üzemmódban - alkalmas a telephely.

9 A TEVÉKENYSÉGGEL ELÉRNI KÍVÁNT CÉLOK

Környezetvédelmi cél:

A keletkező nem veszélyes papír és karton csomagolási hulladékok tömörítése által, a szállítások gyakorisága csökken.

Gazdasági cél:

A Kft. hulladékgazdálkodási tevékenységével a szállítások gyakoriságát csökkenti, ezáltal a szállítási díjakat is csökkenti.

10 RENDELKEZÉSRE ÁLLÓ PÉNZÜGYI ESZKÖZÖK

A Kft. pénzügyi helyzetére a stabilitás a jellemző. A Kft. rendelkezik a hulladékkezelési tevékenységéhez céltartalékkal, valamint rendelkezik vagyonbiztosítással.

Tevékenység felhagyásának terve.

Feladat	Felelőse	Költsége
A telephelyen történő hulladék átvétel megszüntetése.	ügyvezető	-
A telephelyről a hulladékok kezelőknek történő átadása.	ügyvezető	jelentős bevétel várható
A tovább nem hasznosítható hulladékok ártalmatlanítása, lerakása.	telepvezető	350.000,- Ft
Hulladékokról adatszolgáltatás nyújtása a Környezetvédelmi hatóság részére, HIR-ből történő	kv-i mb.	-
Telephely felhagyásával kapcsolatos egyéb hatósági ügyintézés.	ügyvezető	-

A felhagyási fázisban a raktáron (készleten) lévő hulladékok hasznosításra/előkezelésre/ártalmatlanításra történő dokumentált átadásán kívül más tevékenységet nem kell végezni.

A tevékenység felhagyása során gondoskodni kell az ott gyűjtött hulladékok engedélyezett kezelő/ártalmatlanító/hasznosító részére történő átadásáról, a telephelyen hulladék, környezetszennyezés nem maradhat vissza.

A kritikus ellenőrzési pontok a tevékenységhez kapcsolódóan az előkezelés helye, a raktár.

Monitoring rendszer

A vizsgált tevékenység vonatkozásában monitoring rendszer kialakítása nem indokolt.

11 HAVARIA TERV

11.1 CÉL:

A RO-CAL Cipőgyártó Kft–nél fellépő vészhelyzetek megszüntetése a lehető leggyorsabban szervezett keretek között valósuljon meg.

1. Lehetséges vészhelyzetek:

- A hulladék szétszóródása, kiömlése begyűjtésekor, átrakásakor, tárolásakor
- Tűz, robbanás a telephelyen, illetve közterületen (telephely környékén)
- Árvíz
- Földrengés
- Villámcsapás
- Szándékos rongálás
- Járművek borulása, ütközése
- Járművek tüzesete

11.2 VÉSZHELYZETEKKEK KAPCSOLATOS SZABÁLYOK

11.2.1 RIASZTÁSI TERV, ÁLTALÁNOS TENNIVALÓK VÉSZHELYZET ESETÉN

Ha a társaság dolgozója a telephelyen, vagy közterületen munkavégzés során vészhelyzetet észlel, azonnal köteles értesíteni az ügyvezetőt, és a környezetvédelmi megbízottat. A telephelyen bekövetkezett vészhelyzet megszüntetésére tett intézkedések irányításáért felelős *kárelhárítási vezető* az ügyvezető, annak távolléte esetén az általa kijelölt személy. A vállalkozás egészét érintő vészhelyzet esetén a kárelhárítási vezető az ügyeletes ügyvezető.

Az ügyvezető és az észlelő személy köteles a vészhelyzetet előidéző tevékenységet leállítani, vagy annak okát megszüntetni, amennyiben ez lehetséges.

Az ügyvezető vészhelyzet esetén köteles értesíteni a rendőrséget, tűzoltóságot, a mentőket, a területi Vas Megyei Kormányhivatal Közegészségügyi Szakigazgatási Szervét, és az illetékes Környezetvédelmi Felügyelőséget, a Vas Megyei Katasztrófavédelmi Igazgatóságot.

A vészhelyzet esetén az ügyvezető, vagy annak távolléte esetén az irányításra kijelölt személy úgy ítéli meg, hogy a vészhelyzet miatt egészségre ártalmas anyagok szabadulnak fel vagy juthat ki a környezetbe, úgy köteles a hatóságok figyelmét felhívni ezzel kapcsolatban, hogy a lakosság értesítése megtörténhessen.

A vészhelyzet esetén miután az illetékes hatóságok a helyszínre érkeztek az ügyvezető vagy annak távolléte esetén a kijelölt személy köteles minden a vészhelyzet megszüntetésével kapcsolatos információt átadni az

illetékes hatóságok képviselőjének és az ő utasításuk szerint eljárni, részt venni a vészhelyzet megszüntetésében.

11.2.2 FONTOSABB TELEFONSZÁMOK

• Tűzoltóság	105
• Rendőrség	107
• Mentők	104
• Vas Megyei Kormányhivatal, Környezetvédelmi, Természetvédelmi és Hulladékgazdálkodási Főosztály	06 /94/ 506-700
• Andreas Fandler ügyvezető	06 /94/325-125
• Környezetvédelmi megbízott (Vargáné Németh Ildikó)	06 /20 5797-990

11.2.3 A KÁRELHÁRÍTÁSI TEENDŐKET MEGHATÁROZÓ SZEMÉLY ÉS A KÁRELHÁRÍTÁS VEZETŐJE

- Ügyvezető
- Vészhelyzetet észlelő dolgozó
- Illetékes hatóság képviselője

11.2.4 A VESZÉLYFORRÁSOK IZOLÁLÁSA

A vészhelyzetet észlelő dolgozó megkezdzi, majd az illetékes kárelhárítási vezető által kapott utasítások szerint folytatja, befejezi a kárelhárítást.

A kárelhárításnál figyelembe kell venni a kigyulladt, kiömlött, kiszóródott, stb. anyag azonosító kódjára vonatkozó előírásokat, és ennek alapján kell végrehajtani a kárelhárítást, szükség esetén igénybe véve a megjelölt helyen (RAKTÁR) tárolt mentesítő, felitató anyagokat. A raktárban a mentesítő anyagok mellett azok kiszórására és összegyűjtésére alkalmas eszközöket (pl. lapátok, seprűk, gyűjtő edényzetek) is tárolni kell. A vészhelyzettel érintett terület környezetéből lehetőség szerint el kell távolítani a vészhelyzeteknek kitett további tárgyakat, meg kell akadályozni, hogy a vészhelyzet további területre, tárgyakra továbbterjedjen. A többi dolgozót is riasztani kell, szükség esetén őket is be kell vonni a kárelhárítási tevékenységbe.

11.2.5 KÖZLEKEDÉSI ÚT, KIÜRÍTÉSI, MENEKÜLÉSI ÚTVONAL

Veszély esetén amennyiben a veszély elhárítása, megszüntetése nem lehetséges, a telephelyet azonnal ki kell üríteni. A munkatársak tartózkodási helyüktől függően az épületet (irodai), valamint a telephelyen található objektumokat el kell, hogy hagyják.

A telephelyre történő hulladék és egyéb normál üzemnél természetes beszállítást szüneteltetni kell, és a közlekedési utakat szabaddá kell tenni a vészhelyzet lehetséges megszüntetése érdekében.

11.2.6 TEENDŐK SZILÁRD, VESZÉLYES ANYAG, HULLADÉK, SZÓRÓDÁSA ESETÉN

A vészhelyzetet okozó tevékenységet le kell állítani. A kiömlött veszélyes anyagot be kell azonosítani, veszélyességi jellemzőjét meg kell határozni a biztonságtechnikai adatlapja, vagy hulladék besorolása szerint. Amennyiben az emberi szervezetre különösen veszélyes, megfelelő egyéni védőeszközt, fokozottan tűz és robbanásveszély esetén tűzének oltására alkalmas tűzoltó készüléket kell biztosítani a mentésben résztvevők számára.

Meg kell akadályozni, hogy szilárd szennyeződés kerüljön ki a termőföldre, vízbe. A szél általi elhordást meg kell akadályozni szükség esetén hálóval. Az anyag homokkal, sóderrel történő lefedésével, takarásával, felseprésével, vagy szállítójárműre történő felrakásával érhető el.

A Kft. szükség esetén értesíti a mentőket, területileg illetékes katasztrófavédelmi kirendeltséget, a rendőrséget, az illetékes Kormányhivatal Népegészségügyi, valamint Környezetvédelmi és Természetvédelmi Osztályát, valamint az illetékes Vízügyi Igazgatóságot.

- Amennyiben a kiömlött anyag a közműcsatornába, felszíni, vagy felszínalatti vizekbe, vagy termőföldre jutott, vagy azokat veszélyezteti, az eseményeket a hatóságoknak azonnal (Vas Megyei Kormányhivatal, Vas Megyei Kormányhivatal, Környezetvédelmi, Természetvédelmi és Hulladékgazdálkodási Főosztály, Vas Megyei Kormányhivatal Népegészségügyi Főosztály) jelenteni kell.

A kiömlött veszélyes anyag beazonosítása (biztonságtechnikai adatlap, hulladék besorolás) után - amennyiben az emberi szervezetre különösen veszélyes, - megfelelő egyéni védőeszközt, fokozottan tűz és robbanásveszély esetén a tűz oltására alkalmas tűzoltó készüléket kell biztosítani a mentésben résztvevők számára a mentést irányító vezetőnek.

Meg kell akadályozni, hogy folyékony szennyeződés kerüljön termőföldre, közműcsatornába, felszíni és felszín alatti vizekbe. A szennyezést száraz homokkal, földdel, fűrészporral, egyéb itatóanyaggal fel kell itatni. Amennyiben veszélyes hulladéknak minősülő anyag került felitatasra, az így felitatos anyagot a továbbiakban veszélyes hulladékként kell kezelni és hulladékkezelési engedéllyel rendelkező hasznosító / ártalmatlanító helyre kell szállítani.

Továbbá el kell végezni a veszélyes anyag lokalizálását, mely történhet lefedéssel, összetakarítással, vagy szállítóeszközre való felrakással. Meg kell tenni annak érdekében mindent, hogy a környezet további szennyeződését megakadályozzuk.

A tároló edény sérülés esetén a göngyöleget ki kell üríteni, vagy ha ez nem lehetséges, annak javítását el kell végezni, ügyelve az újabb vészhelyzetek kialakulásának elkerülésére.

11.2.7 TEENDŐK FOLYÉKONY, VESZÉLYES ANYAG, HULLADÉK KIÖMLÉSE, KIFOLYÁSA ESETÉN

A vészhelyzetet okozó tevékenységet le kell állítani.

A kiömlött veszélyes anyag beazonosítása (biztonságtechnikai adatlap, hulladék besorolás) után - amennyiben az emberi szervezetre különösen veszélyes, - megfelelő egyéni védőeszközt, fokozottan tűz és robbanásveszély esetén a tűz oltására alkalmas tűzoltó készüléket kell biztosítani a mentésben résztvevők számára a mentést irányító vezetőnek.

Meg kell akadályozni, hogy folyékony szennyeződés kerüljön termőföldre, közműcsatornába, felszíni és felszín alatti vizekbe. A szennyezést száraz homokkal, földdel, fűrészporral, egyéb itatóanyaggal fel kell itatni. Amennyiben veszélyes hulladéknak minősülő anyag került felitatasra, az így felitatott anyagot a továbbiakban veszélyes hulladékként kell kezelni és hulladékkezelési engedéllyel rendelkező hasznosító / ártalmatlanító helyre kell szállítani.

11.2.8 MINDEN LEHETSÉGES TERÜLETRE ÉRVÉNYES

Tűz-, robbanásveszély esetén a „Tűzvédelmi szabályzat” szerint kell eljárni.

Tűz- robbanás esetén az oltásra igénybe vehető valamennyi olyan eszköz, amely megfelel az adott anyag oltására.

Rongálás kivizsgálása esetén a kárelhárítás után, az ügyvezetők, vagy a mentés vezető utasításai szerint kell eljárni.

Természeti csapás esetén, a Polgári védelem utasításait be kell tartani, ez alapján kell a kárelhárítást megkezdeni, elvégezni.

Tűzjelzés és tűzeset bejelentése

Aki tüzet, annak közvetlen veszélyét észleli, vagy más rendkívüli tűzveszélyre utaló esetet tapasztal, vagy arról tudomást szerez, köteles a tűzoltóságot a 105 telefonszámon azonnal értesíteni. Továbbá az észlelő személy, azonnal köteles értesíteni az ügyvezetőt, és a környezetvédelmi megbízottat.

- a) Tűz esetén a tűzoltóságnak jelenteni kell az alábbi adatokat:
- a tűz pontos helye, címe, megközelítési lehetősége,
 - mi az, ami ég,
 - emberélet veszélyeztetve van-e,
 - a tűz mérete, nagysága, terjedelme,
 - veszélyeztetett létesítmények, épületek, szabadterek,
 - a veszélyeztetett épület rendeltetését,
 - a bejelentő személy nevét és a használt telefonkészülék számát.
- b) Tűzeset bejelentése utáni feladatok:
- a helyileg rendelkezésre álló eszközökkel a veszélyeztetettek számára riasztásról gondoskodni,
 - menekítés megkezdése,
 - a tűzoltás megkezdése,
 - a tűzoltóság megérkezésének előkészítése, kapuk ajtók nyitása, kulcsok előkészítése,
 - a tűzoltók munkájának helyismeret és egyéb vonatkozásban történő segítése.
- c) Tűzoltóság közreműködése nélkül eloltott, illetőleg beavatkozás nélkül megszünt tüzet is késedelem nélkül be kell jelenteni a tűzoltóságnak. A kár színhelyét biztosítani kell a tűzvizsgálatot tartó tűzvédelmi hatósági személy intézkedéséig.

11.2.9 JÁRMŰVEK, MUNKAGÉPEK SÉRÜLÉSE

- Helyzetértékelés alapján a balesetet észlelő személy, személysérülés esetén azonnal értesíti a mentőket, majd értesíti a munkahelyi vezetőjét, valamint a vonatkozó hatóságokat (Rendőrség, Tűzoltóság, Vas Megyei Kormányhivatal, Vas Megyei Kormányhivatal, Környezetvédelmi, Természetvédelmi és Hulladékgazdálkodási Főosztály)

Helyzetértékelés:

- Mi történt pontosan
- Hol történt az esemény (pontos helyszín)
- Mikor történt (pontos idő)
- Veszélyeztetett személy (-ek)
- Milyen környezeti veszélyt okoz a felborult jármű és rakománya
- Mentés technikai eszközeinek meghatározása (darusautó, autómentő, vontató jármű)
- Környezeti veszély elhárítására milyen eszközök, anyagok szükségesek (itatóanyag, tároló edény)

Szállítás közben bekövetkezett veszélyes anyag, hulladék kiömlése esetén a mentésnél figyelembe kell venni a fuvardokumentumok mellé adott írásbeli utasítást.

A mentésben résztvevő erők:

- Munkatársak
- Szállítójárművek
- Munka és rakodógépek
- Mobiltelefon

Külső erők:

- Mentők
- Tűzoltók
- Rendőrség
- Autómentő
- Polgári védelem
- Vas Megyei Kormányhivatal, Szombathelyi Járási Hivatal, Agrárügyi és Környezetvédelmi Főosztály, Környezetvédelmi és Természetvédelmi Osztály.

A járművel sérülésekor bekövetkezett szilárd anyag kiömlését a „Teendők szilárd, veszélyes anyag, hulladék szóródása esetén”, folyékony anyag kiömlését a „Teendők folyékony, veszélyes anyag, hulladék kiömlése esetén” című részben leírtak szerint kell kezelni.

Jármű és munkagép tüzesetekor a „Tűzvédelmi Szabályzatban” leírtak szerint kell eljárni.

A közúton bekövetkezett valamennyi vészhelyzet az ügyvezetőt értesíteni kell.

12 ÖSSZEFOGLALÁS

A RO-CAL Cipőgyártó Kft. nem veszélyes hulladék előkezelését kívánja végezni.

A tárgyi feltételek mellett a személyi és pénzügyi feltételek is teljes körűen adóttak a tevékenység folytatásához, ezért kérjük az engedély kiadását.

Szombathely, 2022. augusztus 29.

Készítette:

Kof-Kiss Nikoletta

Környezetvédelmi szakértő

MELLÉKLETEK

1. Meghatalmazás az engedélyeztetési eljárás során való képviselőre
2. Igazgatási szolgáltatási díj befizetésének igazolása
3. Szakértői tevékenységet engedélyező mérnökkamarai határozat másolata
4. Környezetvédelmi irányítás ellátását igazoló szolgáltatási szerződés
5. Jogszabály által előírt nyilatkozatok
6. ORWAK hidraulikus hulladék tömörítő berendezés jegyzőkönyv
7. Köztartozásmentes adóigazolás
8. Vagyonbiztosítási kötvény
9. Cégekivonat
10. Telepengedély
11. Foglalkozás-egészségügyi szerződés